



PLAÇA DE L'ESGLÉSIA, 1-B
08328 ALELLA (BARCELONA)

TEL.: 93 540 64 83
CORREU@ACTIUM.CAT

Actium[®]

GESTIÓ DEL PATRIMONI
HISTÒRIC I ARQUEOLÒGIC

Intervenció arqueològica Carrer de Montserrat, 3

Barcelona, el Barcelonès

Abril de 2017

OSCAR DE CASTRO LÓPEZ
BADALONA, 9 DE MAIG DE 2017



Memòria

Núm. Exp. Dept. de Cultura: 470 k121-NB-2017/1-20019
Codi Servei d'Arqueologia de Barcelona: 038/17



SUMARI

1.	SITUACIÓ.....	3
2.	consideracions prèvies	3
3.	MARC GEOGRÀFIC I GEOLÒGIC	3
4.	CONTEXT HISTÒRIC I ARQUEOLÒGIC.....	3
4.1.	Context històric.....	3
4.2.	Context arqueològic.....	4
5.	MOTIVACIÓ I OBJECTIUS.....	5
6.	FONAMENTS DE DRET	6
7.	TREBALLS REALITZATS.....	6
8.	METODOLOGIA	8
9.	RESULTATS DE LA INTERVENCIÓ.....	8
10.	CONCLUSIONS.....	10

ANNEX 1. DOCUMENTACIÓ ADMINISTRATIVA

ANNEX 2. DOCUMENTACIÓ FOTOGRÀFICA

ANNEX 3. DOCUMENTACIÓ PLANIMÈTRICA

ANNEX 4. UNITATS ESTRATIGRÀFIQUES

ANNEX 5. INVENTARI DE MATERIALS

FITXA TÈCNICA

Tipus d'intervenció	Preventiva
Activitat autoritzada	Control i excavació arqueològica
Dates autoritzades	Del 21 de març al 7 d'abril de 2017
Codi Servei Arqueologia Barcelona	038/17
Núm. Exp. Dept. Cultura	470 K121-NB-2017/1-20019
Promoció	ESPAI PAPER, SL
Execució de la intervenció	Actium Patrimoni Cultural, SL
Direcció tècnica	Oscar de Castro López
Lloc de la intervenció	Carrer Montserrat, 3
Població i comarca	Barcelona, el Barcelonès
Coordenades UTM (ETRS89 31N)	X = 430993.6, Y = 4580979.0
Paraules clau	Sondejos rases segle XIX segle XX
Resum	El control arqueològic de la reforma del local del carrer de Montserrat, número 3, de Barcelona per a la seva transformació en habitatge no ha permès identificar cap estructura arqueològica. Amb tot, es constata la presència d'activitat humana a la zona com a mínim des d'època romana atès el material recuperat en la cala duta a terme en el pati de la finca i que va assolir a l'entorn dels 2.30 m el substrat geològic (argiles).

1. SITUACIÓ

La intervenció arqueològica es situa en el local número 1 de la finca del carrer Montserrat 3 al barri del Raval del districte de Ciutat Vella de Barcelona.

Les coordenades UTM (ETRS89), del lloc de la intervenció són:

$$x = 430993.6, y = 4580979.0$$

2. CONSIDERACIONS PRÈVIES

En el moment d'accedir a l'obra i una part dels moviments de terres ja s'havien executat. Segons consta en el Projecte d'Intervenció Arqueològica de maig de 2017:

"El fossat de la piscina ja s'ha realitzat. Tot i que a la llicència d'obres indicava clarament que els promotors de l'obra s'havien de posar en contacte amb el Servei d'Arqueologia, les dades telefòniques del Servei que es van facilitar als promotors eren incorrectes.

(...) Com a mesura correctora per a pal·liar aquest fet, s'ha considerat oportú incloure en el projecte d'intervenció arqueològica la realització d'un sondeig d'1 x 1 m i un màxim de 1,50 m de fondària al centre d'on s'ha fet el rebaix per a la piscina amb la finalitat d'obtenir dades del subsòl"

3. MARC GEOGRÀFIC I GEOLÒGIC

Geogràficament el Raval s'emmarca en la part baixa del Pla de Barcelona, unitat morfològica limitada per la Serralada Litoral, la línia costanera i els diversos turons, entre Montjuïc i Montgat, que la ressegueixen. Hi destaquen el dels Ollers, el de les Fàtzies o el Mont Tàber, tots ells densament urbanitzants.

Geològicament, en l'anomenat Pla de Baix hi dominen els materials al·luvials aportats pels corrents marins i per rieres i aigües d'escorrentiu provinents de la serra. En el sector costaner del pla s'hi formaren estanyols i maresmes, entre els quals, l'estany del Cagalell, situat a la part baixa de l'actual Raval.

4. CONTEXT HISTÒRIC I ARQUEOLÒGIC

4.1. Context històric

Existeixen nombrosos testimonis de la presència humana, ja des de l'època neolítica, en la zona del barri del Raval com ho mostren les diverses intervencions a Sant Pau del Camp, carrer de la Riereta, carrer de la Reina Amalia, Filmoteca Nacional o la plaça de la Garduïa.

A l'època romana, aquest indret es trobava fora de les muralles defensives, però emmarcat dins de l'*ager* de *Barcino*, relativament a prop de l'antiga línia costanera. Cal tenir present a més la proximitat amb la via romana que anava des del carrer Ample fins a Montjuïc passant per les actuals Drassanes.

A les seves proximitats, s'han documentat restes d'una vil·la romana així com de necròpolis (àrea de Sant Pau del Camp i voltants de l'església de Sant Llàtzer), que testimonien l'ocupació contínua d'aquest espai.

A l'època medieval, aquest indret formava part d'una de les àrees d'ampliació de la ciutat, el barri del Raval. Aquest barri que es trobava configurat per tot un conjunt d'horts, de camins i rieres que lentament s'anaren convertint en carrers, essent així la part amb menys densitat de població de la Barcelona medieval.

A partir del segle XIV, Barcelona eixamplà les seves muralles per tal d'incloure-hi el barri del Raval i d'aquesta manera assegurar les expectatives de creixement urbà. La zona s'organitzà a partir de tres grans eixos ja existents: els carrers Hospital, Tallers i Sant Pau. Aquestes expectatives no es varen acomplir, atesa la conjuntura política (Barcelona s'arruïnà amb la guerra contra Joan II), les dificultats econòmiques (el comerç es desplaçava cap a l'Atlàntic) i socials (davallada demogràfica per pestes i epidèmies).

Les frustrades expectatives de creixement del barri van deixar dins de les muralles una gran quantitat de sòl edificable, fet que afectà a la fisonomia d'aquest barri afavorint la instal·lació de diverses institucions religioses, algunes fruit de la Contrarreforma, entre els segles XV i XVII.

A finals del segle XVII es produí un inici d'urbanització, i les indústries començaren a intercalar-se enmig d'horts, convents i cases gremials, coincidint amb la nova realitat industrial, que quedà plenament instaurada entre 1770 i 1840. Les principals indústries instal·lades estaven relacionades amb el tèxtil, petites manufactures i producció de ceràmica.

Ja al segle XVIII, es constata com el creixement del Raval restava condicionat pel desenvolupament de la indústria. Els habitatges sofriren una subdivisió en múltiples habitatges de lloguer per recollir els nombrosos camperols que fugien de la fam del camp (crisi agrícola 1765-1766) cercant en la indústria de Barcelona la prosperitat que la terra no els donava.

A finals del segle XIX, aquest expansió industrial començà a minvar. Aquest fet, juntament amb el malestar existent per les condicions laborals dels obrers, provocà que molts treballadors marxessin a altres zones de la ciutat o als pobles del Pla.

4.2. Context arqueològic¹

Segons consta al projecte d'intervenció arqueològica es tracta d'una zona d'expectativa arqueològica degut a que:

- A l'entorn d'aquest indret es coneguda l'ocupació prehistòrica.

¹ Servei d'Arqueologia de Barcelona, *Projecte d'Intervenció Arqueològica, carrer de Montserrat, 3, Districte de Ciutat Vella, Barcelona, el Barcelonès*, març de 2017

- Carrer de l'Arc del Teatre, 4. La intervenció va permetre recuperar informació relativa a la disposició i evolució del parcel·lari del segle XVIII pertanyent a dues cases situades al carrer de l'Arc del Teatre. En un moment previ a aquest procés d'urbanització es pogueren constatar evidències d'ocupació del mateix espai pertanyents al segle XVII, segurament relacionades amb una ocupació dispersa de la zona i amb processos productius que es devien donar molt a prop de la zona excavada.

L'ocupació romana fou detectada mitjançant materials ceràmics dispersos, sense cap relació directa amb elements construïts o estructures excavades en el subsòl.

També es van recuperar alguns fragments ceràmics de factura manual atribuïbles al neolític antic evolucionat i al bronze Inicial, situats en un estrat d'influència lacustre i/o aluvial, d'acord amb les valoracions paleoclimàtiques disponibles sobre aquesta zona.

- Es troba al *suburbium* de la ciutat romana.
- Aquest espai està situat a l'interior de la ciutat medieval, a prop de la muralla del segle XIV que tancava l'actual barri del Raval, a prop de l'antiga església de Sant Josep i Santa Mònica i convent de Santa Mònica i les Drassanes Reials.
- Segons consta a la llegenda del full núm. 81 dels *Quarterons* de Garriga i Roca (veure plànol), a mitjans del segle XIX, en aquest àmbit es localitzava una finca de nova construcció, l'actual

5. MOTIVACIÓ I OBJECTIUS

La intervenció arqueològica és motivada per el projecte de reforma del local número 1 de la finca del carrer de Montserrat 3.

Aquesta reforma inclou:

- Rebaix general de la superfície per a una nova solera i el paviment del local de la planta baixa.
- Rebaix de terres per a la construcció d'una piscina al pati posterior
- Rebaix de terres per a la construcció d'un dipòsit al pati, adossat a la façana posterior de l'edifici
- Canalització per a l'abastiment d'aigua a la piscina i sistema de desguàs: 60 cm d'ample x 100 cm de fondària.
- Rases per a la xarxa de sanejament de l'edifici: 60 cm d'ample x 100 cm de fondària.
- Rases per a la xarxa d'aigua potable: 60 cm d'ample x 100 cm de fondària.

Tots aquests moviments de terres afecten al subsòl en una zona d'alta expectativa arqueològica i per tant precisen, segons normativa nacional i municipal, de la presència d'un arqueòleg.

Tal i com hem indicant en les consideracions prèvies, el fossat de la piscina ja estava pràcticament excavat en el moment d'iniciar el control arqueològic. Com a mesura correctora

el Servei d'Arqueologia de Barcelona va proposar la realització d'un sondeig de 1 x 1 x 1.5m en el fossat de la piscina a fi i efecte d'extraure dades sobre la estratigrafia del lloc.

6. FONAMENTS DE DRET

La intervenció és de caràcter preventiu, atenent la Llei 9/1993 30 de setembre del Patrimoni Cultural Català (DOGC 1807 de l'11 d'octubre de 1993) i el Decret 78/2002 de 5 de març del Reglament de protecció del patrimoni arqueològic i paleontològic (DOGC 3594 de 13 de març de 2002).

7. TREBALLS REALITZATS

Tal i com s'ha indicat, bona part del fossat per a la construcció d'una piscina, 1.10 m (imatge 1) ja estava executat. Les dimensions totals del fossat són 4.40 x 2.70 x 1.50 m. El control arqueològic es va limitar als 0.40 m restants per assolir la cota d'obra i, com a mesura correctora i per indicació del Servei d'Arqueologia de Barcelona, a la realització d'una cala de comprovació de la seqüència estratigràfica (afins arribar a nivells geològics), amidant un total de 1.20 x 1.20 x 0.90 m.



Imatge 1. Situació del fossat de la piscina al inici de les tasques de control arqueològic

Alhora es va dur a terme un calaix, també al pati de la finca, per a la col·locació de la maquinària de filtratge de la piscina. Aquest calaix va assolir unes dimensions de 1.90 x 1.50 x 1.70 m.



Imatge 2. Fossat per a la col·locació de la maquinària de filtratge de la piscina al pati de la finca

A l'interior de la finca l'afectació al subsòl ha estat mínima. Aquesta s'ha limitat al rebaix d'uns pocs centímetres del nivell de circulació actual, a fi i efecte de repavimentar el terra, i a la realització d'una rasa per a la col·locació dels tubs de desaigua del nou sistema de clavegueram. La rasa executada, de 0.45m d'amplada i 12 m de llargària, va assolir unes fondàries entre 0.30 i 0.55 m



Imatge 3. Rasa de sanejament a l'interior de la finca

Tots els moviments de terres han estat realitzats amb mitjans manuals, amb personal de l'empresa constructora.

8. METODOLOGIA

Registre estratigràfic

La metodologia utilitzada per aquesta intervenció es basa en el mètode de registre Harris / Carandini, que consisteix en el registre objectiu i en la documentació exhaustiva de restes i estrats, utilitzant per això un model de fitxes específiques.

Topografia i planimetria

Les restes s'han vinculat geogràficament amb les coordenades UTM (ETRS89), per tal de documentar i facilitar la interpretació de la seqüència estratigràfica. La topografia i la planimetria han estat tractats informàticament amb programari CAD (Autodesk Autocad) i SIG (ESRI ArcGis).

Documentació fotogràfica

Per tal de deixar una constància visual dels treballs realitzats, així com de les restes aparegudes, s'ha realitzat un registre fotogràfic exhaustiu en format digital d'alta resolució.

9. RESULTATS DE LA INTERVENCIÓ

L'excavació del fossat de la piscina conjuntament amb la cala de comprovació ha permès conèixer la seqüència estratigràfica del indret, assolint una fondària de 2.30 m.

Sota el paviment actual i la seva capa de preparació (UE 100 i 101) apareix un estrat de runa (UE 103) de 0.70 m de potència amb presència de material ceràmic amb una cronologia que abasta els segles XVIII a XX però amb absència de plàstics i restes actuals.

Aquesta runa cobreix un estrat fet a base de llims de color marró-verd i material constructiu (UE 104) amb una potència de 0.50 m i presència de materials ceràmics del segle XVIII - XIX. Aquest estrat cobreix dos canalitzacions coetànes de l'immoble fetes a base de maons de 0.29 x 0.14 x 0.04 m. Aquest fet ens indica tant l'estrat UE 103 com l'estrat UE 104 són posteriors o coetanis a la data de construcció de l'immoble, 1827.

Les canalitzacions recolzen sobre un estrat de llims de color marró fosc amb carbons i material ceràmic d'època moderna (UE 105) de 0.25 m de potència que alhora recolza sobre un estrat argilós amb llims i algun fragment de material ceràmic (UE 106) on s'ha recuperat dos fragments de ceràmica romana (molt probablement altimperial). Aquest estrat, amb una potència de 0.50 m recolza directament sobre el substrat geològic del indret (UE 107) compost per argila plàstica molt humida .

Al sector oriental del fossat de la piscina s'han identificat dos retalls excavats en l'estrat de rebliment UE 104



Imatge 5. Retalls UE 108 (dreta) i UE 110 (esquerra)



Imatge 6. Detall del retall UE 108



Imatge 7. Detall del fons i paret del retall UE 110

La fossa UE 108 es situa en al costat de la paret mitjanera amb el pati de la finca veïna i es reblerta per un nivell de sorres, argila i restes de material constructiu (UE 109). Per la seva

banda el retall UE 110 es de dimensions sensiblement superiors i creien que ocupa bona part de l'amplada del pati. Les parets i el fons estan delimitats per una capa de morter (imatges 6 i 7). Al seu rebliment, fet a base de terra, argila i restes de material constructiu, s'ha indentificat un conjunt heterogeni de restes de ceràmica (UE 111) si be s'observa la absència de materials contemporanis (plàstics, vidre...)

A nivell interpretatiu es fa difícil definir la funcionalitat d'ambdues estructures ja que no ha estat possible, per una banda identificar la part superior en trobar-se rebaixada al accedir a l'obra, i d'altra banda al no poder exhaurir la seva potència sedimentària per trobar-se per sota de la cota d'obra ni definir la forma i extensió per trobar-se aquests fora dels límits de l'obra.

L'excavació de la rasa per encabir el nou servei de clavegueram a l'interior de la finca no ha permès identificar cap estrat ni estructura atès que la rasa s'ha dut a terme just a sobre de l'antiga claveguera original de la finca (UE 112). Així doncs l'estratigrafia es limita a l'estrat de runa documentat en la part exterior de la finca (UE 104)

10. CONCLUSIONS

Els treballs de reforma de la planta baixa de la finca del carrer de Montserrat,3 a la part baixa del barri del Raval han permès definir la seqüència d'ocupació del lloc tot i que no han permès documentar cap estructura.

La presència de materials romans en l'estrat que cobreix les argiles naturals s'entén per la proximitat de la finca (a tant sols uns 200 m) a l'antiga via romana que s'adreçava des del portal de mar tot seguint la línia que dibuixa el carrer Ample i que passa per les Reials Drassanes en direcció a Montjuic.

Posteriorment la zona restaria desocupada fins a l'ocupació del lloc, extramurs de la ciutat, per múltiples convents religiosos. Les terres on s'inclou la finca ben probablement formarien part de l'antic convent de Santa Mònica. La presència de produccions ceràmiques dels segles XV podria indicar un moment anterior a la fundació del Convent.

Finalment l'any 1827 es construeix l'edifici on s'inclou la planta baixa objecte d'intervenció. El rebaix a la part interior de l'immoble no ha aportat gaires dades, atès d'una banda el poc volum i potencia assolida i per altra banda la presència de la claveguera general de l'immoble just a sota de la rasa executada.

Els treballs all pati de la finca si que ha permès definir l'evolució de l'espai. Així, sembla que la zona fou rebaixada, molt probablement en el moment de construcció de l'immoble. En aquest nivell rebaixat es van construir les clavegueres identificades que foren reblertes per un estat amb presència de materials dels segles XVIII – XIX. En aquest estrat també es localitzen diversos retalls de funcionalitat indeterminada.

Finalment el pati, ja al segle XX, es va regularitzar amb un estat de runa on hem documentat materials dels segles XVIII – XX.

ANNEX 1. DOCUMENTACIÓ ADMINISTRATIVA

Expedient R/N 470 K121-NB-2017/1-20019 d'autorització d'una intervenció arqueològica preventiva al carrer Montserrat, 3, de Barcelona (Barcelonès), segons el procediment establert en l'article 14 i següents del Decret 78/2002, de 5 de març, del reglament de protecció del patrimoni arqueològic i paleontològic.

Fets

1. En data 14 de març de 2017 (registre d'entrada núm. 0390/1571/2017), els senyors Cristina Profitós Serlavós, administradora de l'empresa ESPAI PAPER SL i Carles Vicente Guitart, director de Memòria, Història i Patrimoni de l'ICUB, han presentat una sol·licitud d'intervenció arqueològica preventiva, de control i excavació al carrer Montserrat, 3, de Barcelona, Barcelonès, sota la direcció de l'arqueòleg Oscar de Castro López, de l'empresa ACTIUM PATRIMONI CULTURAL SL, del 20 de març al 7 d'abril de 2017.
2. En data 20 de març de 2017 l'arqueòloga territorial de Barcelona va emetre informe favorable sobre l'esmentada sol·licitud.
3. En data 20 de març de 2017, el Servei d'Arqueologia i Paleontologia proposa autoritzar la intervenció.

Motivació

Projecte de canvi d'ús i redistribució d'habitatge.

Fonaments de dret

1. Article 47 i següents de la Llei 9/1993, de 30 de setembre, del patrimoni cultural català (DOGC núm. 1807, d'11.10.1993).
2. Article 14 i següents del Decret 78/2002, de 5 de març, del Reglament de protecció del patrimoni arqueològic i paleontològic (DOGC núm. 3594, de 13.3.2002).

Resolució

Per tot això, **resolc**:

1. **Autoritzar** la realització d'una intervenció arqueològica preventiva d'acord amb les dades i condicions següents:

Persona o institució autoritzada: ESPAI PAPER SL

Lloc de la intervenció: carrer Montserrat, 3, a Barcelona (Barcelonès)

Direcció de la intervenció arqueològica: Oscar de Castro López (ACTIUM PATRIMONI CULTURAL SL)

Activitat autoritzada: preventiva, control i excavació

Termini de realització: del 21 de març al 7 d'abril de 2017

Lloc de dipòsit provisional: Museu d'Història de Barcelona

La intervenció arqueològica autoritzada haurà de ser realitzada en els termes descrits en la documentació presentada per a la tramitació de l'expedient i d'acord amb les disposicions de la Llei 9/1993, del patrimoni cultural català, i del Decret 78/2002, del reglament de protecció del patrimoni arqueològic i paleontològic.



El termini de dos anys previst per a la presentació de la memòria, s'entendrà que comença a comptar a partir del dia en què ha finalitzat la intervenció.

2. **Notificar** aquesta resolució, que no exhaureix la via administrativa, a la persona o entitat interessada i comunicar-li que contra aquesta pot interposar-hi recurs d'alçada davant el conseller de Cultura, en el termini d'un mes a comptar de l'endemà de la recepció d'aquesta notificació.

Notificar, així mateix, aquesta resolució a l'ajuntament del municipi afectat, i comunicar-li que contra aquesta pot interposar-hi recurs contenciós administratiu davant el Tribunal Superior de Justícia de Catalunya, en el termini de dos mesos a comptar de l'endemà de la recepció d'aquesta notificació. Potestativament, dins el mateix termini, podrà efectuar el requeriment previ previst a l'article 44 de la Llei 29/1998, de 13 de juliol, de la jurisdicció contenciosa administrativa.

Barcelona, 20 de març de 2017

P.d. Resolució CMC/254/2010, DOGC 12.2.2010
La directora

M. Àngels Torras Ripoll

CULTURA



Doc. original signat per:
CPISR-1 MARIA ANGELS TORRAS
RIPOLL 24/03/2017

Document electrònic garantit amb signatura electrònica. Podeu verificar la integritat d'aquest document a l'adreça web csv.gencat.cat

Original electrònic / Còpia autèntica

CODI SEGUR DE VERIFICACIÓ



0ATJLTFJH00KLUDVYZZFSEGI3PIDLJGH

Data creació còpia:
24/03/2017
Data caducitat còpia:
24/03/2020
Pàgina 2 de 2

ANNEX 2. DOCUMENTACIÓ FOTOGRÀFICA



FOTO 1. Situació de l'immoble. Carrer de Montserrat cantonada Arc del Teatre



FOTO 2. Situació de l'immoble. Carrer de Montserrat cantonada carrer de Santa Mònica



FOTO 3. Façana de l'immoble



FOTO 4. Interior



FOTO 5. Situació del fossat de la piscina abans del control arqueològic



FOTO 6. Situació del fossat de la piscina abans del control arqueològic



FOTO 7. Detall de l'interior del fossat de la piscina



FOTO 8. Vista general dels retalls UE 108 (esquerra) i 110 (dreta)



FOTO 9. Vista general del fons del fossat de la piscina amb els retalls UE 108 i 110



FOTO 10. Vista general del fossat de la piscina



FOTO 11. Detall del fons del retall UE 110 aparegut en la cala de comprovació



FOTO 12. Vista general de la cala de comprovació



FOTO 13. Vista general de la cala de comprovació



FOTO 14. Detall de la cala de comprovació



FOTO 15. Detall de la cala de comprovació



FOTO 16. Detall de la cala de comprovació



FOTO 17. Detall de la cala de comprovació. Rebliment de la UE 110



FOTO 18. Vista general del la piscina un cop executada



FOTO 19. Emplaçament del fossat de la maquinària de filtratge



FOTO 20. Tasques d'excavació del fossat de la maquinària de filtratge



FOTO 21. Detall de les restes del sistema de clavegueram UE 112



FOTO 22. Detall de l'estratigrafia del fossat de la maquinària de filtratge



FOTO 23. Vista general del fossat un cop executat



FOTO 24. Detall de l'estratigrafia del fossat



FOTO 25. Vista general, des del pati, de la rasa de sanejament



FOTO 26. Vista general de la rasa de sanejament



FOTO 27. Vista general de la rasa de sanejament



FOTO 28. Vista general, cap al pati, de la rasa de sanejament

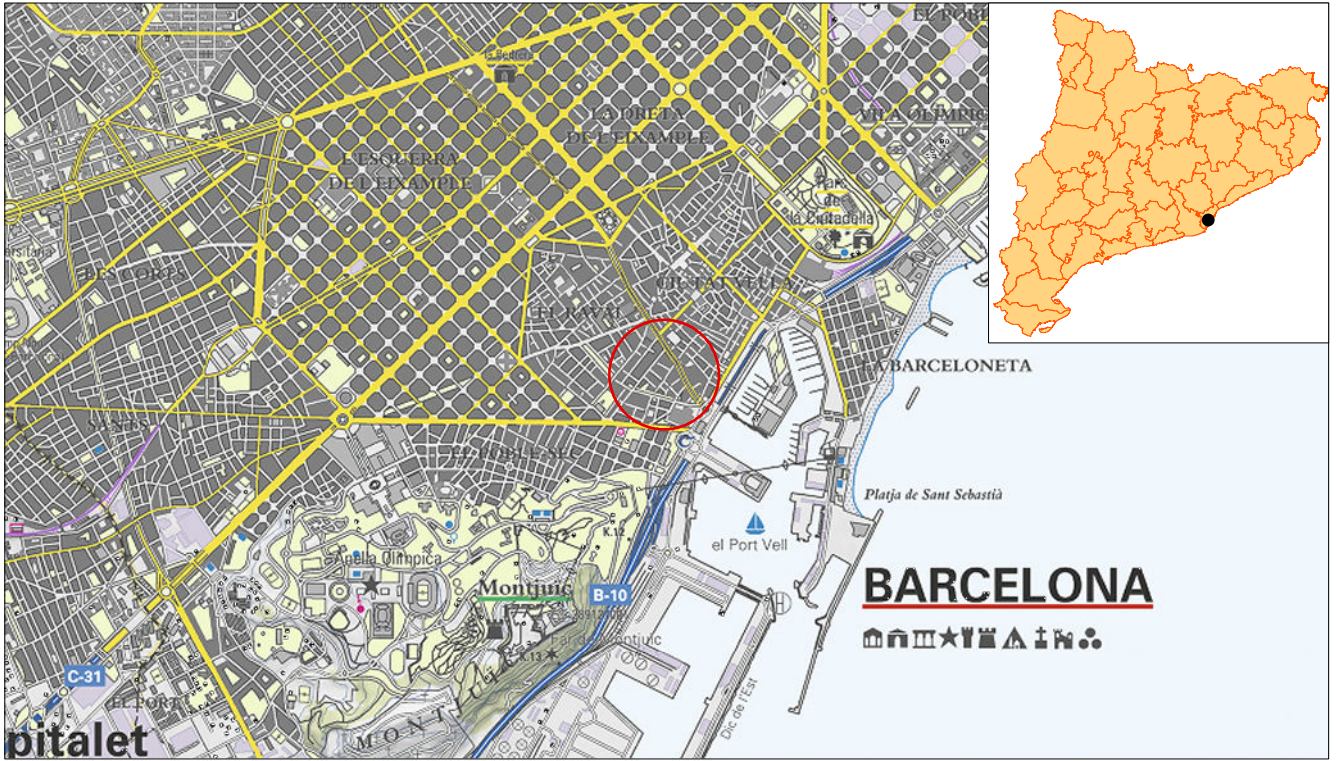


FOTO 29. Detall del embornals del sistema de clavegueram UE 112



FOTO 30. Detall de l'estratigrafia de la rasa de sanejament


ANNEX 3. DOCUMENTACIÓ PLANIMÈTRICA

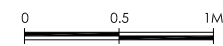
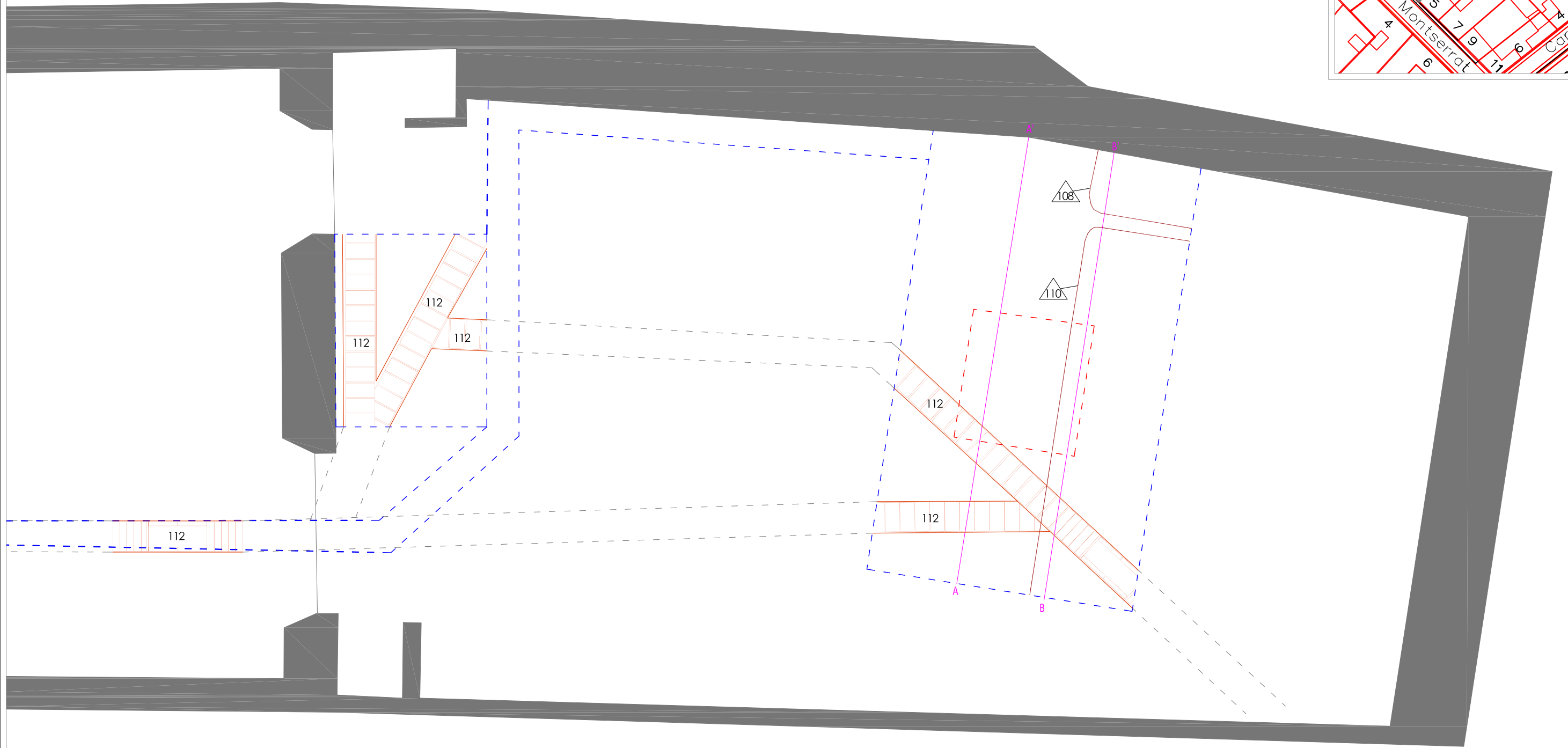
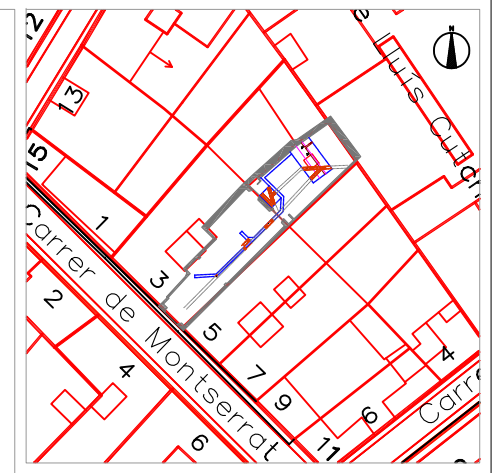


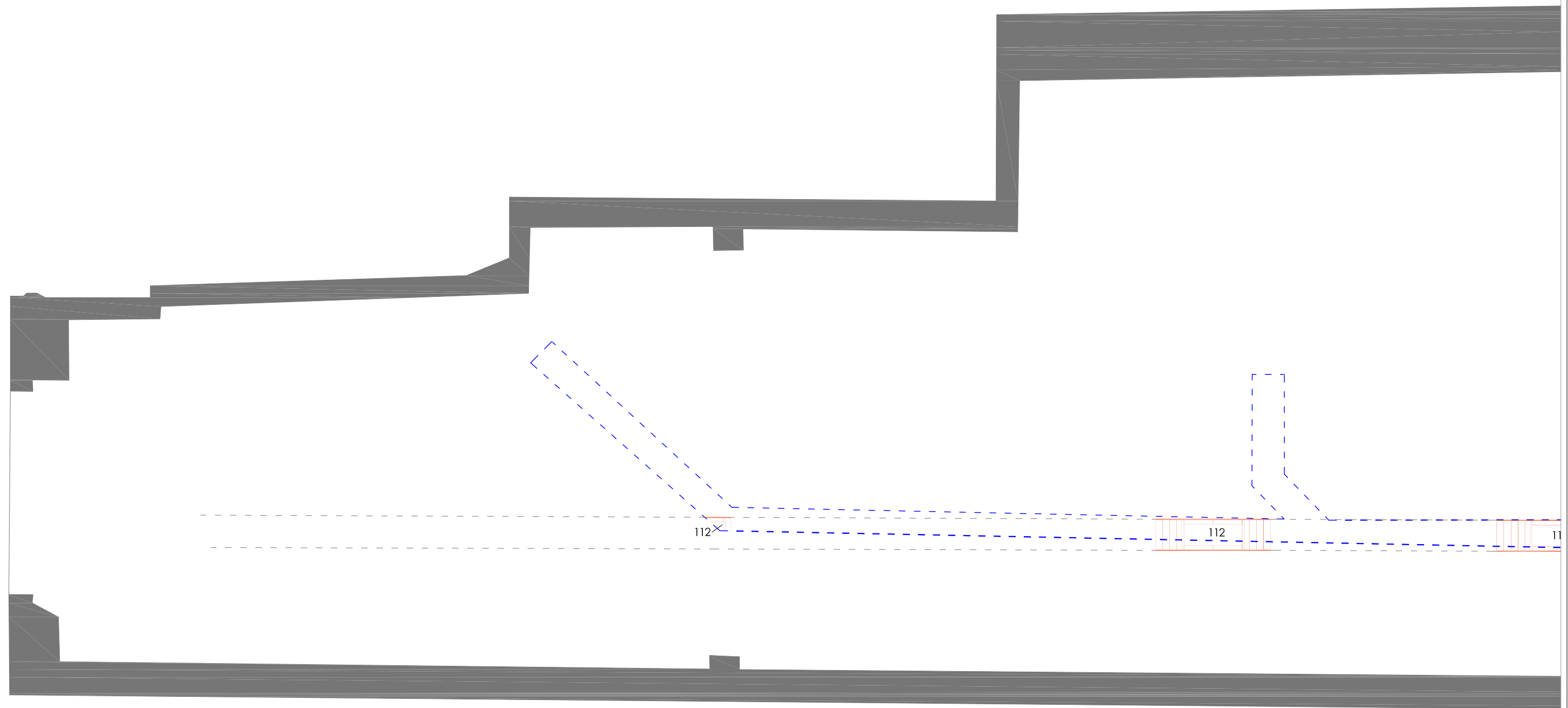
Mapa topogràfic 1:50.000

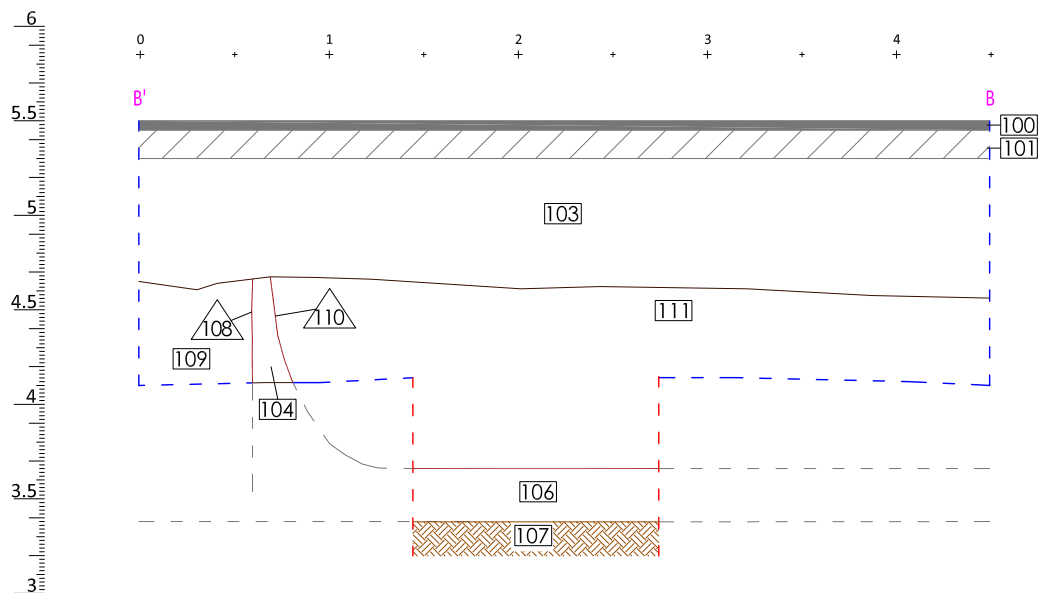
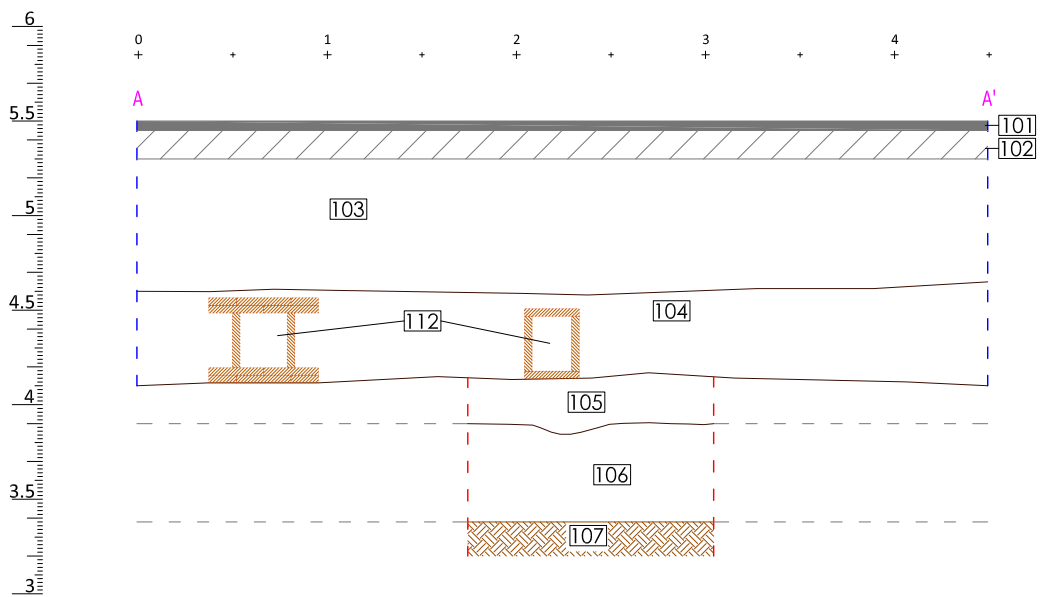


Ortofotomatge 1:2.500

INTERVENCIÓ ARQUEOLÒGICA CARRER MONTSERRAT, 3 BARCELONA, EL BARCELONÈS	TÍTOL DEL PLÀNOL Situació de la Intervenció			CODI BCN 038/17	NÚM. PLÀNOL 1
PROMOCIÓ I FINANÇAMENT ESPAI PAPER, SL	DIRECCIÓ TÈCNICA Oscar de Castro López	ESCALA 1:50.000 1:5.000	DATA 05/2017	 GESTIÓ DEL PATRIMONI HISTÒRIC I ARQUEOLÒGIC	







ANNEX 4. UNITATS ESTRATIGRÀFIQUES

INTERVENCIÓ	CODI BCN	UE	101		
CARRER MONTSERRAT, 3	038/17				
MUNICIPI I COMARCA	ANY	ZONA/ÀMBIT			
Barcelona, Barcelonès	2017	INTERIOR/PATI			
TIPUS	FET/ESTRUCTURA	SECTOR			
Positiva					
DEFINICIÓ	Z SUP	Z INF	POTÈNCIA		
Paviment	5,50	5,45	0,05		
COBREIX	101	TALLA		FARCEIX	
COBERT PER		TALLAT PER		FARCIT PER	
S'ADOSSA		IGUAL A			
SE LI ADOSSA		S'UNEIX A			

INTERPRETACIÓ	OBSERVACIONS
Paviment contemporani, ciment continu	
CRONOLOGIA	segle XX

INTERVENCIÓ	CODI BCN	UE	102		
CARRER MONTSERRAT, 3	038/17				
MUNICIPI I COMARCA	ANY	ZONA/ÀMBIT			
Barcelona, Barcelonès	2017	PATI			
TIPUS	FET/ESTRUCTURA	SECTOR			
Positiva					
DEFINICIÓ	Z SUP	Z INF	POTÈNCIA		
Preparació de paviment	5,45	5,30	0,15		
COBREIX	103	TALLA		FARCEIX	
COBERT PER	101	TALLAT PER		FARCIT PER	
S'ADOSSA		IGUAL A			
SE LI ADOSSA		S'UNEIX A			

INTERPRETACIÓ	OBSERVACIONS
capa de ciment de preparació del paviment	
CRONOLOGIA	segle XX

INTERVENCIÓ	CODI BCN	UE	103		
CARRER MONTSERRAT, 3	038/17				
MUNICIPI I COMARCA	ANY	ZONA/ÀMBIT			
Barcelona, Barcelonès	2017	PATI			
TIPUS	FET/ESTRUCTURA	SECTOR			
Positiva					
DEFINICIÓ	Z SUP	Z INF	POTÈNCIA		
Estrat d'anivellament	5,30	4,48	0,82		
COBREIX	104, 109, 111	TALLA		FARCEIX	
COBERT PER	102	TALLAT PER		FARCIT PER	
S'ADOSSA		IGUAL A			
SE LI ADOSSA		S'UNEIX A			

INTERPRETACIÓ	OBSERVACIONS
Runa i material constructiu d'època moderna i contemporània	
CRONOLOGIA	segle XVIII - XX

INTERVENCIÓ	CODI BCN	UE	104		
CARRER MONTSERRAT, 3	038/17				
MUNICIPI I COMARCA	ANY	ZONA/ÀMBIT			
Barcelona, Barcelonès	2017	PATI			
TIPUS	FET/ESTRUCTURA	SECTOR			
Positiva					
DEFINICIÓ	Z SUP	Z INF	POTÈNCIA		
Estrat d'anivellament	4,48	4,06	0,42		
COBREIX	105, 112	TALLA		FARCEIX	
COBERT PER	103	TALLAT PER	108, 110	FARCIT PER	
S'ADOSSA		IGUAL A			
SE LI ADOSSA		S'UNEIX A			

INTERPRETACIÓ	OBSERVACIONS
Estrat de llims marro / verd amb restes de ceràmica d'època moderna i material constructiu	Estrat per repujar el nivell del pati i en el qual es van construir les canalitzacions desmuntades
CRONOLOGIA	segle XIX

INTERVENCIÓ	CODI BCN	UE	105		
CARRER MONTSERRAT, 3	038/17				
MUNICIPI I COMARCA	ANY	ZONA/ÀMBIT			
Barcelona, Barcelonès	2017	PATI			
TIPUS	FET/ESTRUCTURA	SECTOR			
Positiva					
DEFINICIÓ	Z SUP	Z INF	POTÈNCIA		
Nivell de circulació	4,06	3,90	0,16		
COBREIX	106	TALLA		FARCEIX	
COBERT PER	104	TALLAT PER		FARCIT PER	
S'ADOSSA		IGUAL A			
SE LI ADOSSA		S'UNEIX A			

INTERPRETACIÓ	OBSERVACIONS
Nivell de circulació original del pati de la finca compost per llims marrons amb carbons i restes de ceràmica d'època moderna	
CRONOLOGIA	segle XIX

INTERVENCIÓ	CODI BCN	UE	106		
CARRER MONTSERRAT, 3	038/17				
MUNICIPI I COMARCA	ANY	ZONA/ÀMBIT			
Barcelona, Barcelonès	2017	PATI			
TIPUS	FET/ESTRUCTURA	SECTOR			
Positiva					
DEFINICIÓ	Z SUP	Z INF	POTÈNCIA		
Estrat	3,90	3,40	0,50		
COBREIX	107	TALLA		FARCEIX	
COBERT PER	105, 111	TALLAT PER		FARCIT PER	
S'ADOSSA		IGUAL A			
SE LI ADOSSA		S'UNEIX A			

INTERPRETACIÓ	OBSERVACIONS
Estrat d'argila amb restes de material ceràmic d'època medieval i moderna	
CRONOLOGIA	segle XV-XVIII

INTERVENCIÓ	CODI BCN	UE	107		
CARRER MONTSERRAT, 3	038/17				
MUNICIPI I COMARCA	ANY	ZONA/ÀMBIT			
Barcelona, Barcelonès	2017	PATI			
TIPUS	FET/ESTRUCTURA	SECTOR			
Positiva					
DEFINICIÓ	Z SUP	Z INF	POTÈNCIA		
Estrat geològic	3,40	0,00	3,40		
COBREIX		TALLA		FARCEIX	
COBERT PER	106	TALLAT PER		FARCIT PER	
S'ADOSSA		IGUAL A			
SE LI ADOSSA		S'UNEIX A			

INTERPRETACIÓ	OBSERVACIONS
Argila neta de color vermell i textura plàstica. Molt humida	
CRONOLOGIA	

INTERVENCIÓ	CODI BCN	UE	108		
CARRER MONTSERRAT, 3	038/17				
MUNICIPI I COMARCA	ANY	ZONA/ÀMBIT			
Barcelona, Barcelonès	2017	PATI			
TIPUS	FET/ESTRUCTURA	SECTOR			
Positiva					
DEFINICIÓ	Z SUP	Z INF	POTÈNCIA		
Retall indeterminat	0,00	0,00	0,00		
COBREIX		TALLA	104	FARCEIX	
COBERT PER	103	TALLAT PER		FARCIT PER	109
S'ADOSSA		IGUAL A			
SE LI ADOSSA		S'UNEIX A			

INTERPRETACIÓ	OBSERVACIONS
Retall indeterminat	
CRONOLOGIA	

INTERVENCIÓ	CODI BCN	UE	109
CARRER MONTSERRAT, 3	038/17		
MUNICIPI I COMARCA	ANY	ZONA/ÀMBIT	
Barcelona, Barcelonès	2017	PATI	
TIPUS	FET/ESTRUCTURA	SECTOR	
Positiva			
DEFINICIÓ	Z SUP	Z INF	POTÈNCIA
Estrat	0,00	0,00	0,00
COBREIX	TALLA	FARCEIX	108
COBERT PER 103	TALLAT PER	FARCIT PER	
S'ADOSSA	IGUAL A		
SE LI ADOSSA	S'UNEIX A		

INTERPRETACIÓ	OBSERVACIONS
Estrat de rebliment del retall indeterminat UE 108	
CRONOLOGIA	

INTERVENCIÓ	CODI BCN	UE	110
CARRER MONTSERRAT, 3	038/17		
MUNICIPI I COMARCA	ANY	ZONA/ÀMBIT	
Barcelona, Barcelonès	2017	PATI	
TIPUS	FET/ESTRUCTURA	SECTOR	
Positiva			
DEFINICIÓ	Z SUP	Z INF	POTÈNCIA
Retall indeterminat	0,00	0,00	0,00
COBREIX	TALLA	FARCEIX	
COBERT PER 103	TALLAT PER	FARCIT PER	111
S'ADOSSA	IGUAL A		
SE LI ADOSSA	S'UNEIX A		

INTERPRETACIÓ	OBSERVACIONS
Retall indeterminat	
CRONOLOGIA	

INTERVENCIÓ	CODI BCN	UE	111		
CARRER MONTSERRAT, 3	038/17				
MUNICIPI I COMARCA	ANY	ZONA/ÀMBIT			
Barcelona, Barcelonès	2017	PATI			
TIPUS	FET/ESTRUCTURA	SECTOR			
Positiva					
DEFINICIÓ	Z SUP	Z INF	POTÈNCIA		
Estrat	0,00	0,00	0,00		
COBREIX		TALLA		FARCEIX	110
COBERT PER	103	TALLAT PER		FARCIT PER	
S'ADOSSA		IGUAL A			
SE LI ADOSSA		S'UNEIX A			

INTERPRETACIÓ	OBSERVACIONS
rebliment del retall indeterminat UE 110	
CRONOLOGIA	

INTERVENCIÓ	CODI BCN	UE	112		
CARRER MONTSERRAT, 3	038/17				
MUNICIPI I COMARCA	ANY	ZONA/ÀMBIT			
Barcelona, Barcelonès	2017	PATI/INTERIOR			
TIPUS	FET/ESTRUCTURA	SECTOR			
Positiva	Claveguera				
DEFINICIÓ	Z SUP	Z INF	POTÈNCIA		
Claveguera	0,00	0,00	0,00		
COBREIX		TALLA		FARCEIX	
COBERT PER	104	TALLAT PER		FARCIT PER	
S'ADOSSA		IGUAL A			
SE LI ADOSSA		S'UNEIX A			

INTERPRETACIÓ	OBSERVACIONS
Conjunt de canalitzacions del sistema de clavegueram originari de la finca	
CRONOLOGIA	ca. 1827

ANNEX 5. INVENTARI DE MATERIALS

INVENTARI DE MATERIALS

Intervenció arqueològica al carrer Montserrat, 3 · Barcelona, el Barcelonès

CODI BCN 038/17

UE	Nº INV.	PRODUCCIÓ	FORMA	ALTRES FORMES	INF. VORES	BASES	NANSES	ALTRES	TÈCNICA	ACABAT INTERN	ACABAT EXTERN	NMIN	NMAX	CRONOLOGIA	OBSERVACIONS
104	1	14300	TAP					1				1		Segles XVIII - XIX	REAL FÀBRICA D'ALCORA
104	2	14100	GOT					1							
104	2	14400	PAT		1							1			
104	3	14306	GET		1							1			
104	4	14302	PAT		1							1			
105	1	14300	PAT		1				TO			1		segle XVII	Ha perdut l'esmalt exterior
105	2	14252	PAT			1						1		Segle XV	
105	3	14102	PAT			1								segle XV	
105	4	14002			1										
105	5	14003				1									
106	1	13250			1										estriat exterior
106	2	14400			1										
106	3	14103			1							1			
111	1	14103	PAT		1							1		Segles XVIII - XIX	